



АДМИНИСТРАЦИЯ МУНИЦИПАЛЬНОГО ОБРАЗОВАНИЯ ГУСЬ-ХРУСТАЛЬНЫЙ
РАЙОН (МУНИЦИПАЛЬНЫЙ РАЙОН) ВЛАДИМИРСКОЙ ОБЛАСТИ

УПРАВЛЕНИЕ ОБРАЗОВАНИЯ

ПРИКАЗ

30.08.2024

№ 459-р

Об утверждении результатов независимой оценки качества образовательной деятельности муниципальных образовательных организаций, осуществляющих образовательную деятельность на территории Гусь-Хрустального района в 2024 году

В соответствии с приказом Министерства просвещения РФ от 13.03.2019 №114 «Об утверждении показателей, характеризующих общие критерии оценки качества условий осуществления образовательной деятельности организациями, осуществляющими образовательную деятельность по основным общеобразовательным программам, образовательным программам среднего профессионального образования, основным программам профессионального обучения, дополнительным общеобразовательным программам», протоколом №3 от 29.08.2024 заседания Общественного совета по проведению независимой оценки качества образовательной деятельности муниципальных организаций, осуществляющих образовательную деятельность на территории Гусь-Хрустального района

П Р И К А З Ы В А Ю :

1. Утвердить результаты независимой оценки качества образовательной деятельности муниципальных образовательных организаций, осуществляющих образовательную деятельность на территории Гусь-Хрустального района в 2024 году (далее – независимая оценка качества) (приложение).

2. Разместить результаты независимой оценки качества на официальном сайте ГМУ bus.gov.ru.

3. Рекомендовать МКУ «Центр обеспечения деятельности ОУ района»:

3.1. Довести результаты независимой оценки качества до сведения руководителей образовательных организаций района.

3.2. Опубликовать рейтинги образовательных организаций по результатам независимой оценки качества на официальном сайте управления образования района.

3.3. Разработать план по совершенствованию деятельности образовательных организаций района и повышению качества оказываемых ими услуг.

4. Контроль за исполнением настоящего приказа возложить на директора МКУ «Центр обеспечения деятельности ОУ района».

Начальник управления



О.А. Федорова

Результаты независимой оценки качества условий оказания услуг организациями Гусь-Хрустального района.

Независимая оценка качества условий оказания услуг организациями, осуществляющими образовательную деятельность, является одной из форм общественного контроля, которая направлена на получение сведений об образовательной деятельности организаций, предоставление участникам отношений в сфере образования соответствующей информации на основе общедоступной информации и улучшение информированности потребителей о качестве работы образовательных организаций.

Основной целью сбора, обобщения и анализа информации о качестве условий оказания услуг образовательными организациями Гусь-Хрустального района Владимирской области, осуществляющими образовательную деятельность, является общественный контроль в целях предоставления гражданам информации об условиях предоставления услуг учреждениями на территории Гусь-Хрустального района Владимирской области, в целях повышения качества их деятельности, в частности:

- повышение уровня открытости и доступности информации о деятельности организаций;
- выявление основных недостатков в работе организаций;
- выработка предложений по совершенствованию деятельности организаций;
- повышение конкурентоспособности организаций.

В независимой оценке качества условий оказания услуг приняло участие 10 образовательных организаций Гусь-Хрустального района:

№	Наименование образовательной организации	Адрес образовательной организации
1.	Муниципальное бюджетное дошкольное образовательное учреждение детский сад № 1 города Курлово (МБДОУ д/с № 1 г. Курлово)	601570, Владимирская обл., Гусь-Хрустальный р-н, г. Курлово, ул. ПМК, д. 16а
2.	Муниципальное бюджетное дошкольное образовательное учреждение детский сад № 2 общеразвивающего вида с приоритетным осуществлением деятельности по физическому направлению развития детей города Курлово (МБДОУ д/с № 2 г. Курлово)	601570, Владимирская обл., Гусь-Хрустальный р-н, г. Курлово, ул. Калинина, д. 42
3.	Муниципальное бюджетное дошкольное образовательное учреждение детский сад № 3 общеразвивающего вида с приоритетным осуществлением деятельности по художественно-эстетическому направлению развития детей города Курлово (МБДОУ д/с № 3 г. Курлово)	601570, Владимирская обл., Гусь-Хрустальный р-н, г. Курлово, ул. Красной Армии, д. 4б

4.	Муниципальное бюджетное дошкольное образовательное учреждение детский сад № 6 станции Вековка (МБДОУ д/с № 6 ст. Вековка)	601536, Владимирская обл., Гусь-Хрустальный р-н, ст. Вековка, д. 5а
5.	Муниципальное бюджетное дошкольное образовательное учреждение детский сад № 8 общеразвивающего вида с приоритетным осуществлением деятельности по физическому направлению развития детей поселка Золотково (МБДОУ д/с № 8 п. Золотково)	601545, Владимирская обл., Гусь-Хрустальный р-н, пос. Золотково, ул. 8 Марта, д. 8а.
6.	Муниципальное бюджетное общеобразовательное учреждение «Анопинская средняя общеобразовательная школа» (МБОУ «Анопинская СОШ»)	601530, Владимирская обл., Гусь-Хрустальный р-н, пос. Анопино, ул. Мира, д. 6.
7.	Муниципальное бюджетное общеобразовательное учреждение «Курловская средняя общеобразовательная школа» (МБОУ «Курловская СОШ»)	601570, Владимирская обл., Гусь-Хрустальный р-н, г. Курлово, ул. Красной Армии, д. 1а
8.	Муниципальное бюджетное общеобразовательное учреждение «Иванищевская средняя общеобразовательная школа» (МБОУ «Иванищевская СОШ»)	601521, Владимирская обл., Гусь-Хрустальный р-н, пос. Иванищи, ул. Школьная, д. 21а.
9.	Муниципальное бюджетное общеобразовательное учреждение «Мезиновская средняя общеобразовательная школа имени Александра Исаевича Солженицына» (МБОУ «Мезиновская СОШ им. А.И. Солженицына»)	601525, Владимирская обл., Гусь-Хрустальный р-н, пос. Мезиновский, ул. Строительная, д. 42.
10.	Муниципальное бюджетное общеобразовательное учреждение «Великодворская средняя общеобразовательная школа» (МБОУ «Великодворская СОШ»)	601590, Владимирская обл., Гусь-Хрустальный р-н, пос. Великодворский, ул. Фрунзе, д. 1а.

Всего опрошено 950 респондентов.

Выборка по образовательным организациям представлена в таблице

№ п/п	Наименование учреждения	Генеральная совокупность	Выборка (анкет)	доля
1	МБДОУ д/с № 1 г. Курлово	39	19	49%
2	МБДОУ д/с № 2 г. Курлово	113	66	58%
3	МБДОУ д/с № 3 г. Курлово	130	101	78%
4	МБДОУ д/с № 6 ст. Вековка	36	18	50%
5	МБДОУ д/с № 8 п. Золотково	123	55	45%
6	МБОУ «Анопинская СОШ»	268	106	40%
7	МБОУ «Курловская СОШ»	560	85	16%
8	МБОУ «Иванищевская СОШ»	168	222	132%
9	МБОУ «Мезиновская СОШ им. А.И. Солженицына»	144	126	87,5%

10	МБОУ «Великодворская СОШ»	236	152	64%
	ВСЕГО	1817	950	52%

Оценка удовлетворённости качеством условий осуществления образовательной деятельности

Уровень удовлетворённости получателей услуг находится на высоком уровне и составляет не менее 90% от общего числа опрошенных по любому параметру каждой из организаций.

Таблица . Показатели удовлетворённости в образовательных организациях

	Удо- вле- тво- рён- ность от- кры- то- стью, пол- но- той и до- ступ- но- стью ин- фор- ма- ции на ин- фор- ма- ци- он- ных стен- дах	Удо- вле- тво- рён- ность от- кры- то- стью, пол- но- той и до- ступ- но- стью ин- фор- ма- ции на офи- ци- аль- ном сайте	Удо- вле- тво- рён- ность ком- форт- но- стью усло- вий пред- остав- ления услуг в ор- гани- за- ции?	Удо- вле- тво- рён- ность до- ступ- но- стью пред- остав- ления услуг для инва- ли- дов в орга- низа- ции?	Удо- вле- тво- рён- ность доб- ро- же- ла- тель- но- стью и веж- ливо- стью ра- бот- ни- ков, обес- пе- чи- ваю- щих перв. кон- такт	Удо- вле- тво- рён- ность доб- ро- же- ла- тель- но- стью и веж- ливо- стью ра- бот- ни- ков, обес- пе- чи- ваю- щих ока- зание услу- ги	Удо- вле- тво- рён- ность доб- ро- же- ла- тель- но- стью и веж- ливо- стью ра- бот- ни- ков, ри взаи- мо- дей- ствии в дист. фор- ме	Го- тов- ность ре- ко- мен- до- вать дан- ную орга- низа- цию род- ствен- ни- кам и зна- ко- мым	Удо- вле- тво- рён- ность гра- фи- ком рабо- ты орга- низа- ции	Удо- вле- тво- рён- ность в це- лом усло- вия- ми ока- зания услуг в ор- гани- зации
МБДОУ д/с № 1 г. Курлово	100%	100%	100%	100%	100%	100%	100%	100%	100%	100%
МБДОУ д/с № 2 г. Курлово	100%	98%	89%	100%	94%	98%	100%	95%	95%	95%
МБДОУ д/с № 3 г. Курлово	100%	100%	97%	100%	98%	97%	99%	97%	98%	99%
МБДОУ д/с № 6 ст. Вековка	100%	94%	94%	100%	100%	94%	100%	94%	94%	94%
МБДОУ д/с № 8 п. Зо-	97%	100%	96%	100%	100%	98%	100%	100%	98%	100%

	Удовлетворённость открыто-стью, полнотой и доступностью информации на информационных стендах	Удовлетворённость открыто-стью, полнотой и доступностью информации на официальном сайте	Удовлетворённость комфор-тностью условий предоставления услуг в организации?	Удовлетворённость доступностью пред-оставления услуг для инвалидов в организации?	Удовлетворённость добро-же-латель-ностью и веж-ливо-стью ра-бот-ников, обес-пе-чи-ваю-щих перв. кон-такт	Удовлетворённость добро-же-латель-ностью и веж-ливо-стью ра-бот-ников, обес-пе-чи-ваю-щих ока-зание услу-ги	Удовлетворённость добро-же-латель-ностью и веж-ливо-стью ра-бот-ников, обес-пе-чи-ваю-щих ока-зание услу-ги	Удовлетворённость добро-же-латель-ностью и веж-ливо-стью ра-бот-ников, обес-пе-чи-ваю-щих ока-зание услу-ги	Готовность ре-ко-мен-довать дан-ную орга-низа-цию род-ствен-никам и зна-комым	Удовлетворённость гра-фи-ком рабо-ты орга-низа-ции	Удовлетворённость в це-лом усло-вия-ми ока-зания услуг в орга-низа-ции
ЛОТКОВО											
МБОУ «Анопинская СОШ»	100%	100%	99%	100%	98%	100%	100%	99%	99%	97%	
МБОУ «Курловская СОШ»	97%	100%	94%	80%	98%	100%	100%	99%	100%	98%	
МБОУ «Иванищевская СОШ»	98%	100%	95%	83%	98%	100%	100%	99%	100%	98%	
МБОУ «Мезиновская СОШ им. А.И. Солженицына»	100%	100%	100%	100%	100%	100%	100%	100%	100%	100%	
МБОУ «Великодворская СОШ»	98%	100%	92%	100%	93%	99%	98%	96%	97%	93%	

Результаты оценки информационной открытости и доступности

В организациях присутствуют все необходимые параметры информационной открытости.

Таблица. Показатели информационной открытости и доступности

№ п/п	Наименование учреждения	Информация на стендах	Информация на оф. сайтах	Способы дист. вз-я
1	МБДОУ д/с № 1 г. Курлово	100%	100%	4
2	МБДОУ д/с № 2 г. Курлово	100%	100%	4
3	МБДОУ д/с № 3 г. Курлово	100%	100%	4
4	МБДОУ д/с № 6 ст. Вековка	100%	100%	4
5	МБДОУ д/с № 8 п. Золотково	100%	100%	4
6	МБОУ «Анопинская СОШ»	100%	100%	4
7	МБОУ «Курловская СОШ»	100%	100%	4
8	МБОУ «Иванищевская СОШ»	100%	100%	4
9	МБОУ «Мезиновская СОШ им. А.И. Солженицына»	100%	100%	4
10	МБОУ «Великодворская СОШ»	100%	100%	4

Результаты оценки условий осуществления образовательной деятельности

В организациях присутствуют все необходимые условия для обеспечения комфортности условий.

Таблица. Обеспечение комфортности УООД в организациях

Наименование учреждения	1. Наличие комфортной зоны отдыха (ожидания), оборудованной соответствующей мебелью	2. Наличие и понятность навигации внутри образовательной организации	3. Наличие и доступность питьевой воды	4. Наличие и доступность санитарно-гигиенических помещений	5. Санитарное состояние помещений образовательной организации
МБДОУ д/с № 1 г. Курлово	1	1	1	1	1
МБДОУ д/с № 2 г. Курлово	1	1	1	1	1
МБДОУ д/с № 3 г. Курлово	1	1	1	1	1
МБДОУ д/с № 6 ст. Вековка	1	1	1	1	1

Наименование учреждения	1. Наличие комфортной зоны отдыха (ожидания), оборудованной соответствующей мебелью	2. Наличие и понятность навигации внутри образовательной организации	3. Наличие и доступность питьевой воды	4. Наличие и доступность санитарно-гигиенических помещений	5. Санитарное состояние помещений образовательной организации
МБДОУ д/с № 8 п. Золотково	1	1	1	1	1
МБОУ «Анопинская СОШ»	1	1	1	1	1
МБОУ «Курловская СОШ»	1	1	1	1	1
МБОУ «Иванищевская СОШ»	1	1	1	1	1
МБОУ «Мезиновская СОШ им. А.И. Солженицына»	1	1	1	1	1
МБОУ «Великодворская СОШ»	1	1	1	1	1

Результаты оценки доступности для инвалидов

Оценка условий доступности для инвалидов (см. таблицы. 7-8) показала, что в данный момент доступность является уязвимым местом для множества организаций. В исследуемых организациях учатся 163 обучающихся инвалидностью или ОВЗ.

Таблица. Результаты оценки доступности для инвалидов

Наименование учреждения	Оборудование территории, прилегающей к ОО и ее помещений с учетом доступности инвалидов.				
	3.1.1. Наличие оборудованных групп	3.1.2. Наличие выделенных стоянок для АТС инвалидов	3.1.3. Наличие адаптированных лифтов по ручней	3.1.4. Наличие сменных кресел-колясок	3.1.5. Наличие специально оборудованных санитарно-гигиенических помещений
МБДОУ д/с № 1 г. Курлово	0	1	1	0	0
МБДОУ д/с № 2 г. Курлово	1	0	1	1	1
МБДОУ д/с № 3 г. Курлово	0	0	0	0	0
МБДОУ д/с № 6 ст. Вековка	1	1	1	0	0
МБДОУ д/с № 8 п. Золотково	1	0	1	0	0
МБОУ «Анопинская СОШ»	1	1	1	0	0
МБОУ «Курловская СОШ»	1	1	0	0	0
МБОУ «Иванищевская СОШ»	1	1	0	0	0
МБОУ «Мезиновская СОШ им. А.И. Солженицына»	0	0	1	0	0
МБОУ «Великодворская СОШ»	1	1	1	0	1

Таблица. Результаты оценки доступности для инвалидов

Наименование учреждения	Обеспечение в ОО условий доступности, позволяющих инвалидам получать образовательные услуги наравне с другими, включая:					
	Дублирование для инвалидов по слуху и зрению звуковой и зрительной информации	Дублирование надписей знаками, выполненными шрифтом Брайля	Возможность предоставления услуг сурдо/тифло/сурдопереводчика	Наличие альтернативной версии оф сайта для инвалидов по зрению	Помощь, оказываемая работниками организации	Предоставление образовательных услуг в дистанционном режиме или на дому.
МБДОУ д/с № 1 г. Курлово	1	1	0	1	1	1

Наименование учреждения	Обеспечение в ОО условий доступности, позволяющих инвалидам получать образовательные услуги наравне с другими, включая:					
	Дублирование для инвалидов по слуху и зрению звуковой и зрительной информации	Дублирование надписей знаками, выполненными шрифтом Брайля	Возможность предоставления услуг сурдо/тифлопереводчика	Наличие альтернативной версии оф сайта для инвалидов по зрению	Помощь, оказываемая работниками организации	Предоставление образовательных услуг в дистанционном режиме или на дому.
МБДОУ д/с № 2 г. Курлово	1	1	0	1	1	1
МБДОУ д/с № 3 г. Курлово	1	1	0	1	1	1
МБДОУ д/с № 6 ст. Векровка	1	1	0	1	1	1
МБДОУ д/с № 8 п. Золотково	1	1	0	1	1	1
МБОУ «Анопинская СОШ»	1	1	0	1	1	1
МБОУ «Курловская СОШ»	1	1	0	1	1	1
МБОУ «Иванищевская СОШ»	1	1	0	1	1	1
МБОУ «Мезиновская СОШ им. А.И. Солженицына»	1	1	0	1	1	1
МБОУ «Великодворская СОШ»	1	1	0	1	1	1

Наиболее проблемными зонами являются следующие: отсутствие специализированных стоянок, сменных кресел-колясок, оборудованных санитарно-гигиенических помещений.

1. Показатели, характеризующие общий критерий

"Открытость и доступность информации об организациях, осуществляющих образовательную деятельность"

Критерий раскрывается через следующие показатели:

Показатель 1.1. Соответствие информации о деятельности образовательной организации, размещенной на общедоступных информационных ресурсах, ее со-

держанию и порядку (форме) размещения, установленным законодательными и иными нормативными правовыми актами Российской Федерации.

Показатель 1.2. Наличие на сайте организации информации о дистанционных способах обратной связи и взаимодействия с получателями услуг и их функционировании.

Показатель 1.3. Доля получателей услуг, удовлетворенных открытостью, полнотой и доступностью информации о деятельности организации, размещенной на информационных стендах в помещении организации (в % от общего числа опрошенных получателей услуг).

Средний балл по критерию в целом составил 99,6. Средняя величина показателя 1.1. Соответствие информации о деятельности образовательной организации, размещенной на общедоступных информационных ресурсах ее содержанию и порядку (форме) размещения, установленным законодательными и иными нормативными правовыми актами Российской Федерации составила 100. Величина показателя 1.2. Наличие на сайте организации информации о дистанционных способах обратной связи и взаимодействия с получателями услуг и их функционировании составила 100 баллов. Средняя величина показателя Доля получателей услуг, удовлетворенных открытостью, полнотой и доступностью информации о деятельности организации, размещенной на информационных стендах в помещении организации, составила 98,9 баллов.

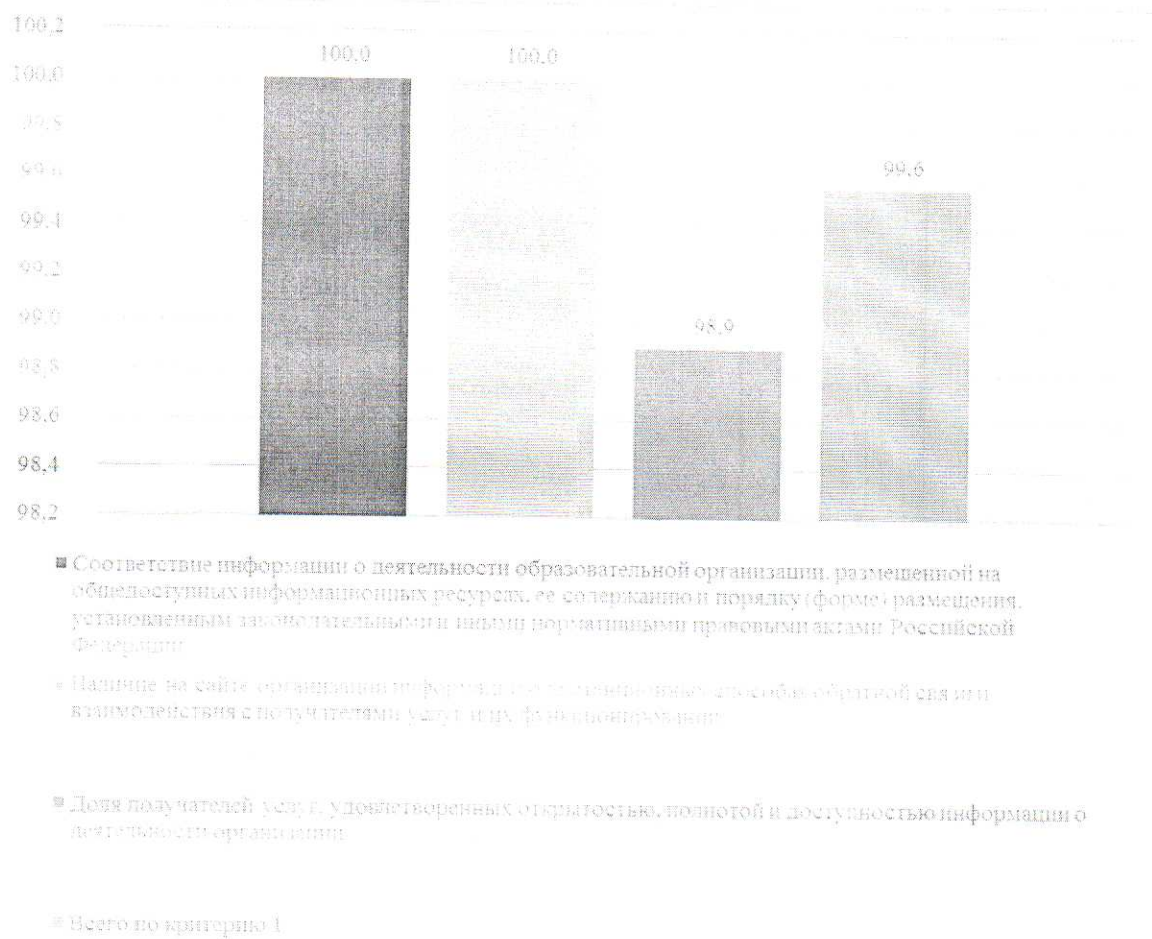


Рисунок. Средняя величина показателей, характеризующие общий критерий "Открытость и доступность информации об организациях, осуществляющих образовательную деятельность"

Значение показателей по каждой организации отражено в Таблице 8.

Лучшие результаты показали:

- ✓ МБДОУ д/с № 1 г. Курлово
- ✓ МБДОУ д/с № 3 г. Курлово
- ✓ МБОУ «Анопинская СОШ»
- ✓ МБОУ «Мезиновская СОШ им. А.И. Солженицына»

Таблица. Показатели, характеризующие открытость и доступность информации

№ п/п	Наименование учреждения	Соответствие информации о деятельности образовательной организации, размещенной на общедоступных информационных ресурсах...	Наличие на сайте организации информации о дистанционных способах обратной связи и взаимодействия с получателями услуг и их функционировании	Доля получателей услуг, удовлетворенных открытостью, полнотой и доступностью информации о деятельности организации	Всего по критерию 1. Открытость и доступность информации об организации	место в рейтинге
1	МБДОУ д/с № 1 г. Курлово	100	100	100	100	1-4
3	МБДОУ д/с № 3 г. Курлово	100	100	100	100	1-4
6	МБОУ «Анопинская СОШ»	100	100	100	100	1-4
9	МБОУ «Мезиновская СОШ им. А.И. Солженицына»	100	100	100	100	1-4
2	МБДОУ д/с № 2 г. Курлово	100	100	99	99,6	5-7
8	МБОУ «Иванищевская СОШ»	100	100	99	99,6	5-7
10	МБОУ «Великодворская СОШ»	100	100	99	99,6	5-7
5	МБДОУ д/с № 8 п. Золотково	100	100	98	99,2	8-9
7	МБОУ «Курловская СОШ»	100	100	98	99,2	8-9
4	МБДОУ д/с № 6 ст. Вековка	100	100	96	98,4	10

2. Показатели, характеризующие общий критерий

"Комфортность условий, в которых осуществляется образовательная деятельность"

Критерий раскрывается через следующие показатели:

Показатель 2.1. Обеспечение в организации комфортных условий предоставления услуг:

Показатель 2.2. Доля получателей образовательных услуг, удовлетворенных комфортностью условий, в которых осуществляется образовательная деятельность (в % от общего числа опрошенных получателей образовательных услуг).

Средний балл по критерию в целом составил 97,8. Среднее значение показателя 2.1. Обеспечение в организации комфортных условий предоставления услуг составило 100. Среднее значение показателя 2.2. Доля получателей образовательных услуг, удовлетворенных комфортностью условий, в которых осуществляется образовательная деятельность составила 95,6.

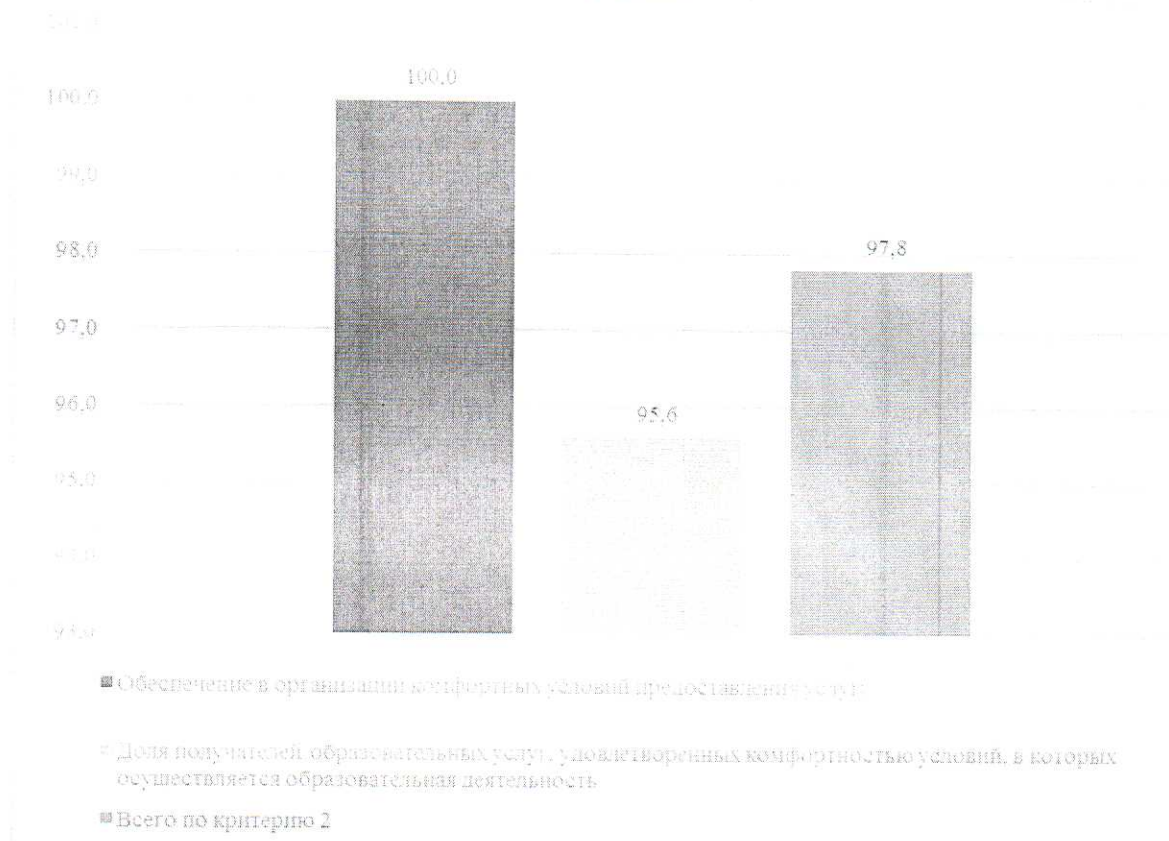


Рисунок. Средняя величина показателей, характеризующие общий критерий "Комфортность условий, в которых осуществляется образовательная деятельность"

Значение показателей по каждой организации отражено в Таблице 10.

Лидерами являются организации:

- ✓ МБДОУ д/с № 1 г. Курлово
- ✓ МБОУ «Мезиновская СОШ им. А.И. Солженицына»

Таблица. Показатели, характеризующие открытость и доступность информации

№ п/п	Наименование учреждения	Обеспечение в организации комфортных условий предоставления услуг:	Доля получателей образовательных услуг, удовлетворенных комфортностью условий	Всего по критерию 2	место в рейтинге
1	МБДОУ д/с № 1 г. Курлово	100	100	100	1-2
9	МБОУ «Мезиновская СОШ им. А.И. Солженицына»	100	100	100	1-2
6	МБОУ «Анопинская СОШ»	100	99	99,5	3
3	МБДОУ д/с № 3 г. Курлово	100	97	98,5	4
5	МБДОУ д/с № 8 п. Золотково	100	96	98	5
8	МБОУ «Иванищевская СОШ»	100	95	97,5	6
4	МБДОУ д/с № 6 ст. Вековка	100	94	97	7-8
7	МБОУ «Курловская СОШ»	100	94	97	7-8
10	МБОУ «Великодворская СОШ»	100	92	96	9
2	МБДОУ д/с № 2 г. Курлово	100	89	94,5	10

3. Показатели, характеризующие общий критерий

"Доступность услуг для инвалидов"

Данный критерий, характеризующий следующие показатели:

Показатель 3.1 Оборудование помещений организации и прилегающей к ней территории с учетом доступности для инвалидов.

Показатель 3.2 Обеспечение в организации условий доступности, позволяющих инвалидам получать образовательные услуги наравне с другими.

Показатель 3.3 Доля получателей услуг, удовлетворенных доступностью услуг для инвалидов (в % от общего числа опрошенных получателей услуг - инвалидов).

Средний балл по критерию в целом составил 82,7. Средняя величина показателя 3.1 Оборудование помещений организации и прилегающей к ней территории с учетом доступности для инвалидов составила 46,0; показателя 3.2 Обеспечение в организации условий доступности, позволяющих инвалидам получать образовательные услуги наравне с другими – 100,0. Средняя величина показателя 3.3 Доля получателей услуг, удовлетворенных доступностью услуг для инвалидов составила 96,3 балла.

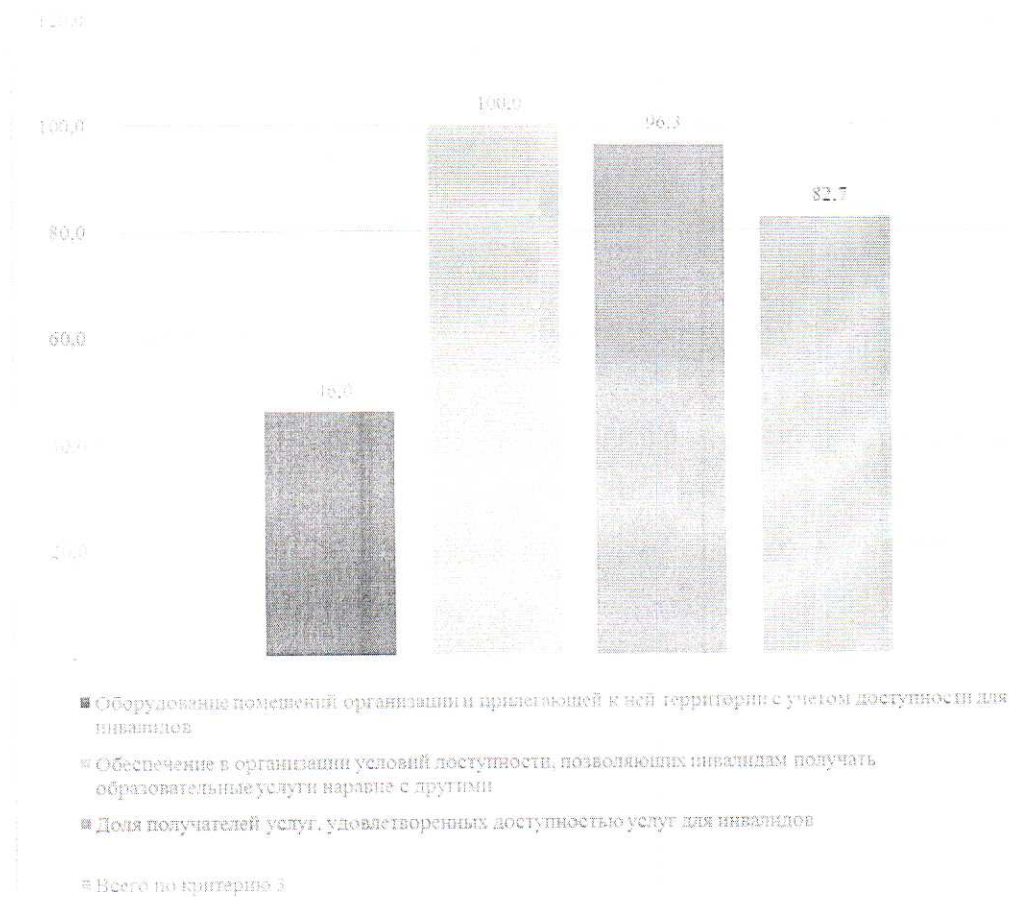


Рисунок. Средняя величина показателей, характеризующие общий критерий Доступность услуг для инвалидов

Результаты по отдельным организациям отражены в таблице 10.

Наиболее высокий балл получили организации:

- ✓ МБДОУ д/с № 2 г. Курлово
- ✓ МБОУ «Великодворская СОШ»

Таблица. Показатели, характеризующие Доступность услуг для инвалидов

№ п/п		Оборудование помещений организации и прилегающей к ней территории с учетом доступности для инвалидов.	Обеспечение в организации условий доступности, позволяющих инвалидам получать образовательные услуги наравне с другими.	Доля получателей услуг, удовлетворенных доступностью услуг для инвалидов	Всего по критерию 3	Место в рейтинге
2	МБДОУ д/с № 2 г. Курлово	80	100	100	94	1-2
10	МБОУ «Великодворская СОШ»	80	100	100	94	1-2
4	МБДОУ д/с № 6 ст. Векровка	60	100	100	88	3-4
6	МБОУ «Анопинская СОШ»	60	100	100	88	3-4
1	МБДОУ д/с № 1 г. Курлово	40	100	100	82	5-6
5	МБДОУ д/с № 8 п. Золотково	40	100	100	82	5-6
8	МБОУ «Иванищевская СОШ»	40	100	83	76,9	7
7	МБОУ «Курловская СОШ»	40	100	80	76	8-9
9	МБОУ «Мезиновская СОШ им. А.И. Солженицына»	20	100	100	76	8-9
3	МБДОУ д/с № 3 г. Курлово	0	100	100	70	10

4. Показатели, характеризующие доброжелательность, вежливость работников организации

Данный критерий, характеризующий следующие показатели:

Показатель 4.1. Доля получателей услуг, удовлетворенных доброжелательностью, вежливостью работников организации, обеспечивающих первичный контакт и информирование получателя услуги при непосредственном обращении в организацию (работники приемной комиссии, секретариата, учебной части и пр.) (в % от общего числа опрошенных получателей услуг)

Показатель 4.2. Доля получателей услуг, удовлетворенных доброжелательностью, вежливостью работников организации, обеспечивающих непосредственное оказание образовательной услуги при обращении в организацию (например, преподаватели, воспитатели, тренеры, инструкторы) (в % от общего числа опрошенных получателей услуг).

Показатель 4.3. Доля получателей услуг, удовлетворенных доброжелательностью, вежливостью работников организации при использовании дистанционных форм взаимодействия (в % от общего числа опрошенных получателей услуг)

Средний балл по критерию в целом 98,5.

Средняя величина показателя 4.1. Доля получателей услуг, удовлетворенных доброжелательностью, вежливостью работников организации, обеспечивающих первичный контакт и информирование получателя услуги при непосредственном обращении в организацию составила 97,9; показателя 4.2. Доля получателей услуг, удовлетворенных доброжелательностью, вежливостью работников организации, обеспечивающих непосредственное оказание образовательной услуги при обращении в организацию – 98,5; Показателя 4.3. Доля получателей услуг, удовлетворенных доброжелательностью, вежливостью работников организации при использовании дистанционных форм взаимодействия – 99,6 балла.

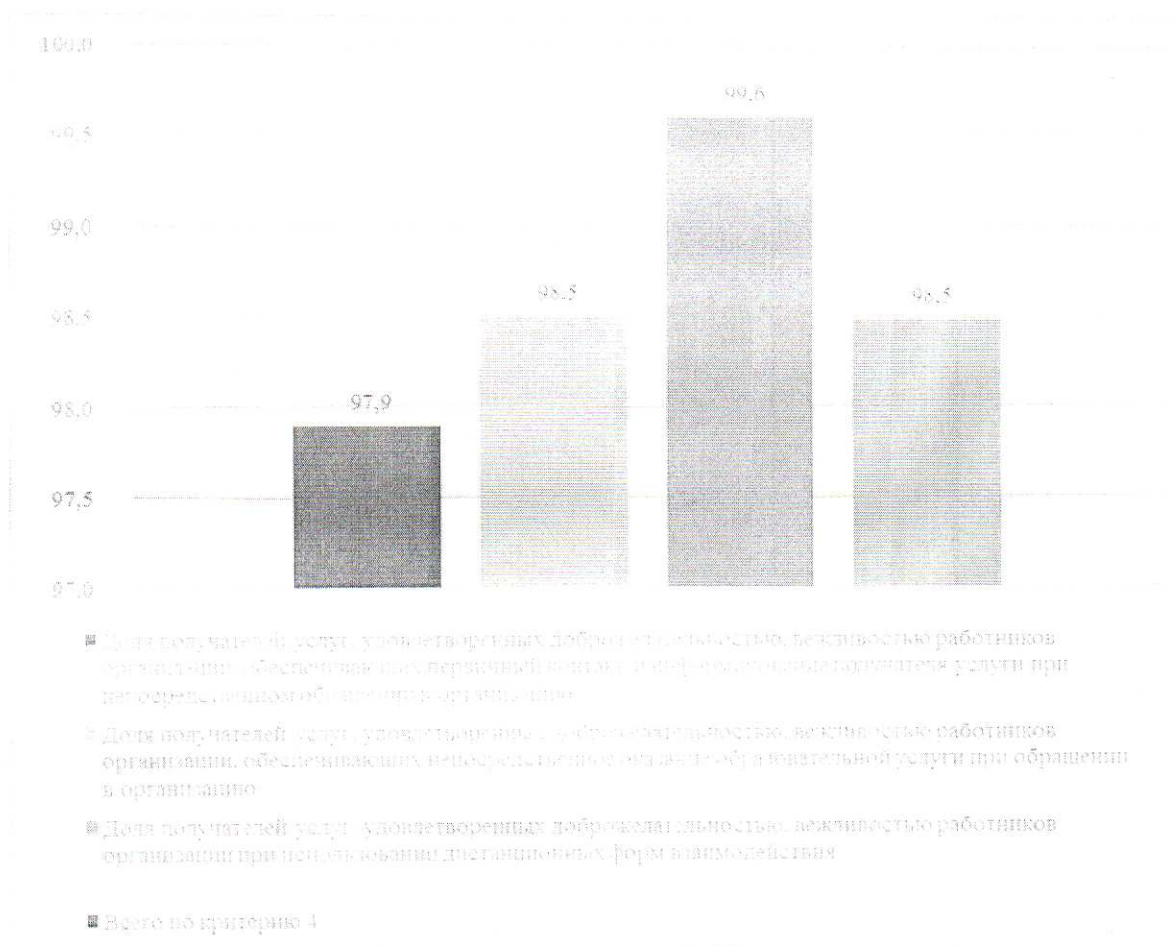


Рисунок. Средняя величина показателей, характеризующие общий критерий Доброжелательность, вежливость работников организации

Значение показателей по каждой организации отражено в Таблице 12.

Лидируют по критерию:

- ✓ МБДОУ д/с № 1 г. Курлово
- ✓ МБОУ «Мезиновская СОШ им. А.И. Солженицына»

Таблица. Показатели, характеризующие доброжелательность, вежливость работников организации

№ п/п	Наименование учреждения	Доля получателей услуг, удовлетворенных доброжелательностью, вежливостью работников обеспечивающих первичный контакт	Доля получателей услуг, удовлетворенных доброжелательностью, вежливостью работников обеспечивающих осуществление обр. деятельности	Доля получателей услуг, удовлетворенных доброжелательностью, вежливостью работников при использовании дистанционных форм	Крит 4	место в рейтинге
1	МБДОУ д/с № 1 г. Курлово	100	100	100	100	1-2
9	МБОУ «Мезиновская СОШ им. А.И. Солженицына»	100	100	100	100	1-2
5	МБДОУ д/с № 8 п. Золотково	100	98	100	99,2	3-5
6	МБОУ «Анопинская СОШ»	98	100	100	99,2	3-5
7	МБОУ «Курловская СОШ»	98	100	100	99,2	3-5
8	МБОУ «Иванищевская СОШ»	98	99	99	98,6	6
3	МБДОУ д/с № 3 г. Курлово	98	97	99	97,8	7
4	МБДОУ д/с № 6 ст. Вековка	100	94	100	97,6	8
2	МБДОУ д/с № 2 г. Курлово	94	98	100	96,8	9
10	МБОУ «Великодворская СОШ»	93	99	98	96,4	10

5. Показатели, характеризующие общий критерий "Удовлетворенность условиями ведения образовательной деятельности организаций"

Данный критерий, характеризующий следующие показатели:

Показатель 5.1. Доля получателей образовательных услуг, которые готовы рекомендовать организацию родственникам и знакомым (могли бы ее рекомендовать, если бы была возможность выбора организации) (в % от общего числа опрошенных получателей образовательных услуг)

Показатель 5.2. Доля получателей образовательных услуг, удовлетворенных удобством графика работы организации (в % от общего числа опрошенных получателей образовательных услуг)

Показатель 5.3. Доля получателей образовательных услуг, удовлетворенных в целом условиями оказания образовательных услуг в организации (в % от общего числа опрошенных получателей услуг)

Средний балл по критерию в целом составил 97,7.

Значение Показателя 5.1. Доля получателей образовательных услуг, которые готовы рекомендовать организацию родственникам и знакомым составило 97,9.

Значение Показателя 5.2. Доля получателей образовательных услуг, удовлетворенных удобством графика работы организации составило 98,0.

Показатель 5.3. Доля получателей образовательных услуг, удовлетворенных в целом условиями оказания образовательных услуг в организации (в % от общего числа опрошенных получателей услуг) принимает значение 97,4.

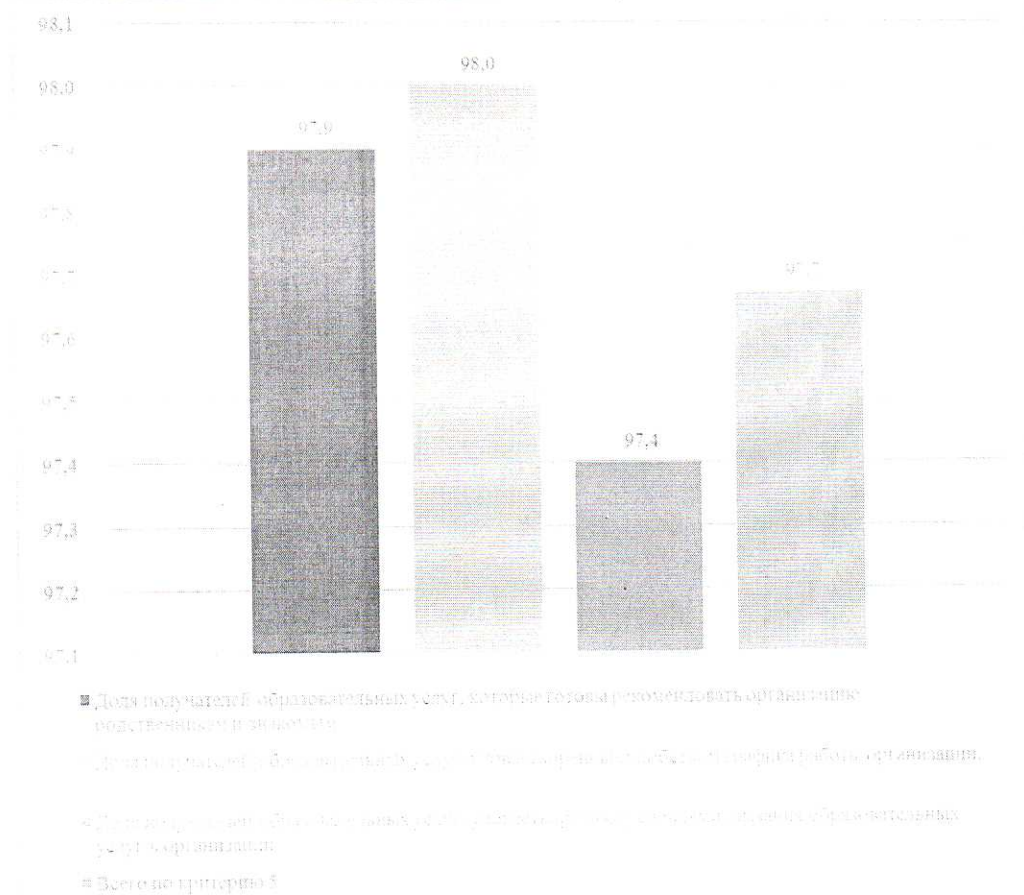


Рисунок. Средняя величина показателей, характеризующие общий критерий «Удовлетворенность условиями ведения образовательной деятельности организаций»

Значение показателей по каждой организации отражено в Таблице 13.

Наиболее высокие баллы по данному показателю получают:

- ✓ МБДОУ д/с № 1 г. Курлово
- ✓ МБОУ «Мезиновская СОШ им. А.И. Солженицына»

Таблица. Показатели, характеризующие открытость и доступность информации

№ п/п	Наименование учреждения	Доля получателей образовательных услуг, которые готовы рекомендовать организацию родственникам и знакомым	Доля получателей образовательных услуг, удовлетворенных удобством графика работы организации.	Доля получателей образовательных услуг, удовлетворенных в целом условиями оказания образовательных услуг в организации	Всего по критерию ⁵	Место в рейтинге
1	МБДОУ д/с № 1 г. Курлово	100	100	100	100	1-2
9	МБОУ «Мезиновская СОШ им. А.И. Солженицына»	100	100	100	100	1-2
5	МБДОУ д/с № 8 п. Золотково	100	98	100	99,6	3
7	МБОУ «Курловская СОШ»	99	100	98	98,7	4
8	МБОУ «Иванищевская СОШ»	99	99	98	98,5	5
3	МБДОУ д/с № 3 г. Курлово	97	98	99	98,2	6
6	МБОУ «Анопинская СОШ»	99	99	97	98	7
2	МБДОУ д/с № 2 г. Курлово	95	95	95	95	8
10	МБОУ «Великодворская СОШ»	96	97	93	94,7	9
4	МБДОУ д/с № 6 ст. Вековка	94	94	94	94	10

Интегральная оценка качества и рейтинги образовательных организаций по качеству условий осуществления образовательной деятельности, сформированные по результатам проведения независимой оценки

Качество условий осуществления образовательной деятельности в образовательных организациях Волжского района находится на высоком уровне, что показывает приведённая ниже диаграмма.

Средний балл составил 95,1. Наиболее высокие баллы (99,6) получены по критерию открытости и доступности информации. Далее следуют критерии доброжелательности и вежливости (98,5), комфортности условий (97,8), удовлетворённости условиями (97,7). Наиболее низкое значение принимает критерий доступности для инвалидов (82,7).

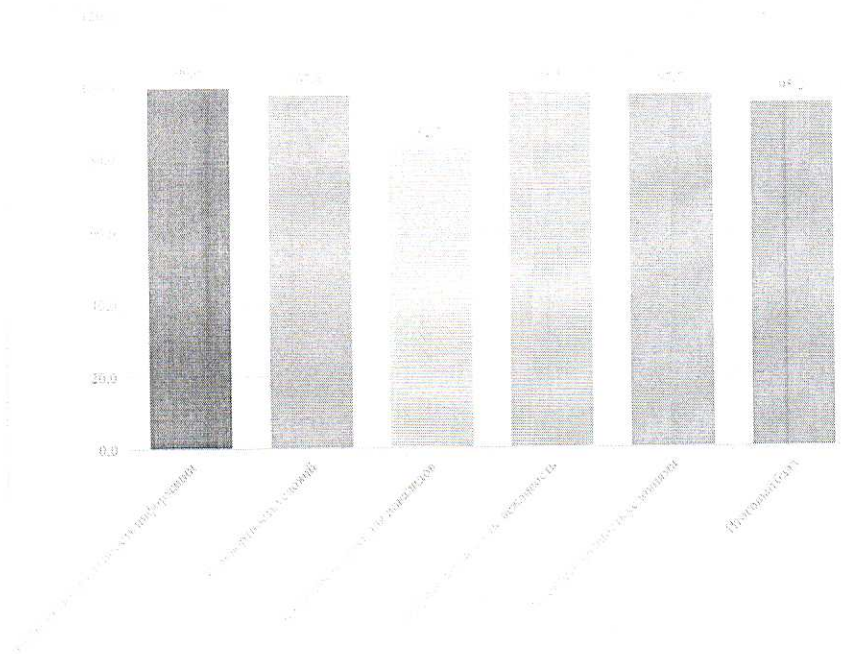
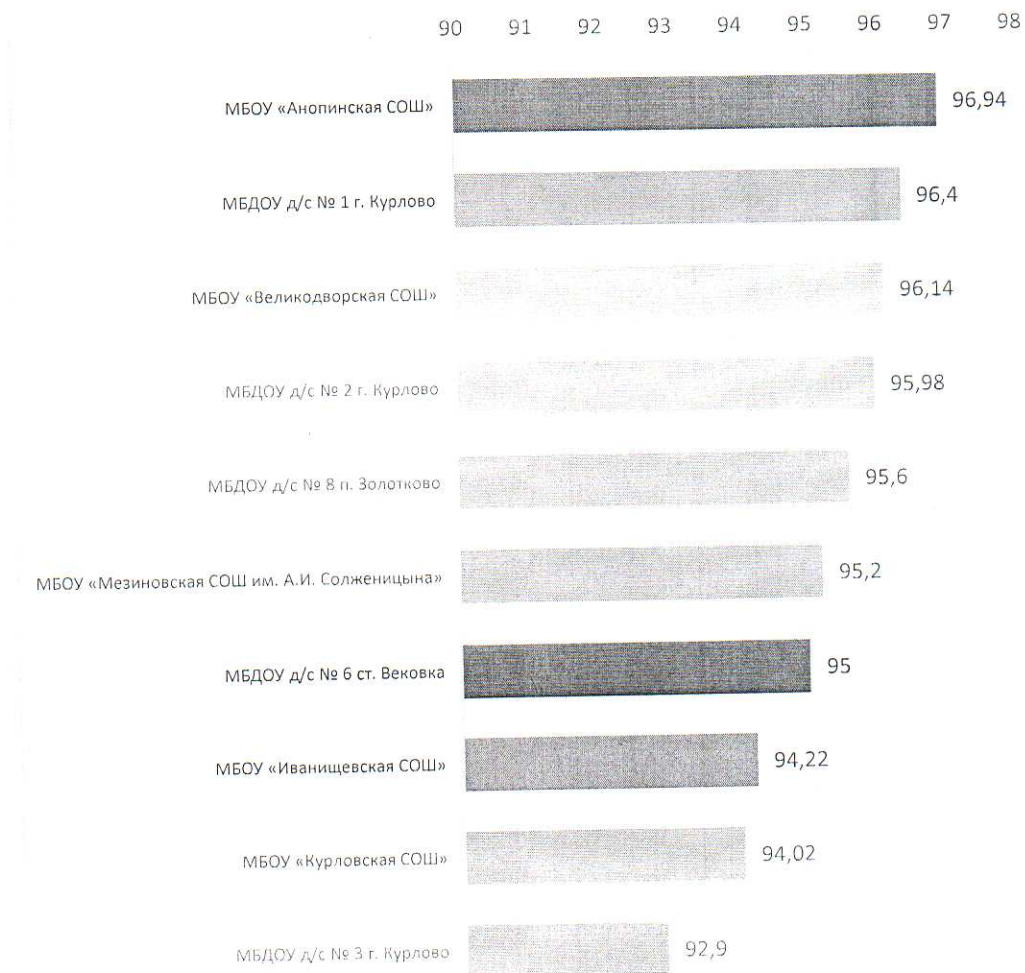


Рисунок. Средний балл по критериям НОК

Все организации получили высокие оценки – свыше 90 баллов.



Лучшие результаты показали следующие организации:

- ✓ МБОУ «Анопинская СОШ»
- ✓ МБДОУ д/с № 1 г. Курлово
- ✓ МБОУ «Великодворская СОШ»

Таблица. Условия осуществления образовательной деятельности организациями

№ п/п	Наименование учреждения	Крит 1	Крит 2	Крит 3	Крит 4	Крит 5	ИТОГ	
							общий балл	Рейтинг
6	МБОУ «Анопинская СОШ»	100	99,5	88	99,2	98	96,94	1
1	МБДОУ д/с № 1 г. Курлово	100	100	82	100	100	96,4	2
10	МБОУ «Великодворская СОШ»	99,6	96	94	96,4	94,7	96,14	3
2	МБДОУ д/с № 2 г. Курлово	99,6	94,5	94	96,8	95	95,98	4
5	МБДОУ д/с № 8 п. Золотково	99,2	98	82	99,2	99,6	95,6	5
9	МБОУ «Мезиновская СОШ им. А.И. Солженицына»	100	100	76	100	100	95,2	6
4	МБДОУ д/с № 6 ст. Вековка	98,4	97	88	97,6	94	95	7
8	МБОУ «Иванищевская СОШ»	99,6	97,5	76,9	98,6	98,5	94,22	8
7	МБОУ «Курловская СОШ»	99,2	97	76	99,2	98,7	94,02	9
3	МБДОУ д/с № 3 г. Курлово	100	98,5	70	97,8	98,2	92,9	10

Выводы и рекомендации

Общие выводы по организациям

Качество условий осуществления образовательной деятельности в образовательных организациях Гусь-Хрустального района находится на высоком уровне, что показывает приведённая ниже диаграмма.

Средний балл составил 95,1. Наиболее высокие баллы (99,6) получены по критерию открытости и доступности информации. Далее следуют критерии доброжелательности и вежливости (98,5), комфортности условий (97,8), удовлетворённости условиями (97,7). Наиболее низкое значение принимает критерий доступности для инвалидов (82,7). Средний балл составил 95,7. Наиболее высокий балл (99,4) получен по критерию открытости и доступности информации об организации. Далее следуют критерии: удовлетворённость условиями (96,9), доброжелательность и вежливость (96,8), комфортность условий (95,9). Наиболее низкое значение принимает критерий доступности для инвалидов (89,3).

Все организации получили высокие оценки – свыше 90 баллов.

Лучшие результаты показали следующие организации:

МБОУ «Анопинская СОШ»

МБДОУ д/с № 1 г. Курлово

МБОУ «Великодворская СОШ»

Показатели, характеризующие общий критерий

«Открытость и доступность информации об организациях, осуществляющих образовательную деятельность»

Средний балл по критерию в целом составил 99,6.

Средняя величина показателя 1.1. Соответствие информации о деятельности образовательной организации, размещенной на общедоступных информационных ресурсах ее содержанию и порядку (форме) размещения, установленным законодательными и иными нормативными правовыми актами Российской Федерации составила 100.

Величина показателя 1.2. Наличие на сайте организации информации о дистанционных способах обратной связи и взаимодействия с получателями услуг и их функционировании составила 100 баллов. Средняя величина показателя Доля получателей услуг, удовлетворенных открытостью, полнотой и доступностью информации о деятельности организации, размещенной на информационных стендах в помещении организации, составила 98,9 баллов.

Показатели, характеризующие общий критерий «Комфортность условий, в которых осуществляется образовательная деятельность»

Средний балл по критерию в целом составил 97,8.

Среднее значение показателя 2.1. Обеспечение в организации комфортных условий предоставления услуг составило 100.

Среднее значение показателя 2.2. Доля получателей образовательных услуг, удовлетворенных комфортностью условий, в которых осуществляется образовательная деятельность составила 95,6.

Показатели, характеризующие общий критерий «Доступность услуг для инвалидов»

Средний балл по критерию в целом составил 82,7.

Средняя величина показателя 3.1 Оборудование помещений организации и прилегающей к ней территории с учетом доступности для инвалидов составила 46,0; показателя 3.2 Обеспечение в организации условий доступности, позволяющих инвалидам получать образовательные услуги наравне с другими – 100,0. Средняя величина показателя 3.3 Доля получателей услуг, удовлетворенных доступностью услуг для инвалидов составила 96,3 балла.

Показатели, характеризующие доброжелательность, вежливость работников организации

Средняя величина показателя 4.1. Доля получателей услуг, удовлетворенных доброжелательностью, вежливостью работников организации, обеспечивающих первичный контакт и информирование получателя услуги при непосредственном обращении в организацию составила 97,9; показателя 4.2. Доля получателей услуг, удовлетворенных доброжелательностью, вежливостью работников организации, обеспечивающих непосредственное оказание образовательной услуги при обращении в организацию – 98,5; Показателя 4.3. Доля получателей услуг, удовлетворенных доброжелательностью, вежливостью работников организации при использовании дистанционных форм взаимодействия – 99,6 балла.

Показатели, характеризующие общий критерий «Удовлетворенность условиями ведения образовательной деятельности организации»

Средний балл по критерию в целом составил 97,7.

Значение Показателя 5.1. Доля получателей образовательных услуг, которые готовы рекомендовать организацию родственникам и знакомым составило 97,9.

Значение Показателя 5.2. Доля получателей образовательных услуг, удовлетворенных удобством графика работы организации составило 98,0. Показатель 5.3. Доля получателей образовательных услуг, удовлетворенных в целом условиями оказания образовательных услуг в организации (в % от общего числа опрошенных получателей услуг принимает значение 97,4.